

Престолы пещерных храмов Юго-Западного Крыма

Среди памятников церковной архитектуры окраин Византийской империи комплекс пещерных храмов Юго-Западного Крыма занимает совершенно особое место [Могаричев 1997]. Весьма перспективным путем исследования этих памятников (общим числом около трех десятков) представляется метод анализа сохранившихся в них литургических устройств [Виноградов, Гайдуков, Желтов, 2005], то есть конструкций (или пазов, отверстий и т. д. для установки таковых), имевших особое и вполне надежно реконструируемое практическое назначение при совершении богослужения.

Важнейшее из таких устройств — это святой престол, каменный (в современной русской практике — деревянный) стол, на котором совершается Евхаристия. Престол — это главная святыня храма; место расположения св. престола образует алтарную зону храма, вход куда доступен только посвященным; совершенно очевидно, что анализ литургических устройств храма следует начинать именно с анализа конструкции и особенностей устройства престола.

В то время как устройству престолов в наземных храмах посвящена довольно большая специальная литература (см., в первую очередь, обстоятельнейшую монографию Й. Брауна [Braun 1924]), престолы пещерных храмов юго-западной Таврики как самостоятельный объект исследования никогда прежде не привлекали внимание исследователей¹. Но анализ конструкции престолов, как и других литургических устройств и особенностей интерьера пещерных храмов, должен иметь первоочередное значение при изучении крымских пещерных храмов — в том числе, и потому, что эти памятники часто не сохранили датирующего археологического материала [Могаричев 1992, с. 7].

К сожалению, из всех литургических устройств престолы сохранились хуже всего — ни один целый (т. е. с наличествующими престольной доской и вложенными св. мощами) престол до нас не дошел; в большинстве храмов от престола сохранились лишь пазы для установки престольных столпов/столпа или же пазы для установки престольной доски; в нескольких храмах сохранились монолитные основания престола без престольной доски. Кроме того, в ряде случаев конструкция престола сохранила отверстие для вложения св. мощей, а иногда — и следы других устройств, располагавшихся в непосредственной близости от св. престола.

¹ Несмотря на то, что сохранившиеся престолы пещерных храмов Юго-Западного Крыма — это единственная группа сохранившихся византийских престолов на территории СНГ, тогда как, например, в древнерусских храмах не сохранилось ни одного домонгольского престола в первоначальном виде [Чукова 2004].

Суммируем имеющиеся данные в сводной таблице².

№, класс и тип (по [Виноградов, Гайдуков, Желтов 2005])	Название храма	Конструкция престола	Размещение св. мощей	Следы при-престольных устройств
1 (I.1)	<i>Храм «с баптистерием» на городище Тепе-Кермен</i>	Прямоугольная выемка для установки престольного столпа в центре алтарной зоны	?	За престолом имеется отверстие в полу
2 (I.1)	<i>Храм «Судилице» на городище Эски-Кермен</i>	Прямоугольная выемка для установки престольного столпа в центре алтарной зоны	?	За престолом имеется отверстие в полу
3 (I.1)	<i>Главный храм Четвер-Кобы</i>	Прямоугольная выемка для установки престольного столпа в центре алтарной зоны	?	—

² Храмы, не сохранившие никаких следов устройства св. престола, в таблицу не включены.

№, класс и тип (по [Виноградов, Гайдуков, Желтов 2005])	Название храма	Конструкция престола	Размещение св. мощей	Следы при-престоль- ных устройств
4 (I.2)	<i>«Большой» храм у подъемной дороги городища Эски-Кермен</i>	Прямоугольная выемка для установки престольного столпа, смещенная к восточной ³ стене алтарной зоны	?	За престолом имеется отверстие в полу, продолжающе ся водосток
5 (I.2)	<i>Храм «у городских ворот» городища Эски-Кермен</i>	На старинном рисунке [Могаричев 1997, с. 237, рис. 169] изображен престол в виде блока; в настоящее время следы престольной конструкции не читаются	?	–

№, класс и тип (по [Виноградов, Гайдуков, Желтов 2005])	Название храма	Конструкция престола	Размещение св. мощей	Следы при-престоль- ных устройств
6 (I.2)	<i>Храм «Трех всадников» близ городища Эски-Кермен</i>	Шестигранная выемка для установки престольного столпа в центре алтарной зоны	?	–
9 (II.1)	<i>Храм «Донаторов» близ городища Эски-Кермен</i>	Придвинутый к стене (с небольшим зазором) монолитный блок, накрытый дской (сохранилась выемка в стене под крышку)	Вертикальное отверстие в верхней грани блока (некогда накрытое престольной дской)	–
10 (II.1)	<i>Парэклисий храма «Судилище» на городище Эск-Кермен</i>	Расширяющийся кверху притсенный монолит	Горизонтально е отверстие в правой грани престола	–
11 (II.1)	<i>Храм между третьим и четвертым гротом на городище Качи-Кальон</i>	Прямоугольная выемка для установки престольного столпа	?	–

³ Здесь и далее в определении «восточной» части/стены линией «запад-восток» считается центральная ось алтарной зоны.

№, класс и тип (по [Виноградов, Гайдуков, Желтов 2005])	Название храма	Конструкция престола	Размещение св. мощей	Следы при-престоль ных устройств
12 (II.2)	<i>Храм св. Евграфия в Инкермане (описан по [Могаричев 1997, с. 129, рис. 20])</i>	Придвинутый к стене (с небольшим зазором) монолитный блок, накрытый доской	?	–
13 (II.2)	<i>Храм ап. Андрея (т. н. «часовня») монастыря св. Климента в Инкермане</i>	Прямоугольная выемка для установки престольного столпа в восточной части алтарной зоны	?	–
15 (II.2)	<i>Пещерный храм Георгиевского монастыря на мысе Фиолент (описан по [Могаричев 1997, с. 382, рис. 356])</i>	Придвинутый к стене (с небольшим зазором) монолитный блок (накрытый доской — ?)	?	–

№, класс и тип (по [Виноградов, Гайдуков, Желтов 2005])	Название храма	Конструкция престола	Размещение св. мощей	Следы при-престоль ных устройств
16 (II.2)	<i>Храм «в карстовой пещере» на городище Мангун-Кале</i>	Прямоугольная выемка для установки престольного столпа у восточной стены алтарной зоны	Небольшое горизонтальное отверстие в северной грани выемки для установки престольного столпа	–
17 (II.2)	<i>Главный храм Чилтер-Мармары</i>	Прямоугольная выемка для установки престольного столпа у восточной стены алтарной зоны	Небольшое горизонтальное отверстие в восточной грани выемки для установки престольного столпа	За престолом имеется отверстие в полу
19 (II.3)	<i>Храм св. Георгия (св. Климента) монастыря св. Климента в Инкермане</i>	Прямоугольная выемка для установки престольного столпа на линии алтарной арки	?	–

№, класс и тип (по [Виноградов, Гайдуков, Желтов 2005])	Название храма	Конструкция престола	Размещение св. мощей	Следы при-престоль- ных устройств
22 (II.3)	<i>Храм «с ризицей» на городище Тепе-Кермен</i>	Прямоуголь- ный вытес под блок, придвинутый к восточной стене алтарной зоны	?	–
23 (II.3)	<i>Храм №2 (по Ю.М. Могаричеву) в третьем гроте городища Качи-Кальон</i>	Прямоугольная выемка для установки престольного столпа	?	–
24 (II.3)	<i>Церковь пещерного монастыря Шулдан</i>	Остатки блока в центре алтарной зоны	?	За престолом имеется отверстие в полу
25 (II.3)	<i>Церковь Южного монастыря на городище Мангун-Кале</i>	Четыре круглые выемки для установки престольных столпов	Неглубокое вертикальное круглое отверстие (с изображением креста) в полу, посередине выемок под престольные столпы	–

№, класс и тип (по [Виноградов, Гайдуков, Желтов 2005])	Название храма	Конструкция престола	Размещение св. мощей	Следы при-престоль- ных устройств
27 (II.3)	<i>Храм «Успения» на городище Эски-Кермен</i>	Пристенный монолит, накрытый дской (сохранилась выемка в стене под крышку)	Горизонтально е отверстие в правой грани престола.	Устройство загадочного предназначе- ния в форме «ванночки» в полу перед престолом
28 (II.4)	<i>Храм «с крещальной» (т.н. храм «Атки») в Инкермане</i>	Прямоугольная выемка для установки престольного столпа	?	За престолом имеется отверстие в полу
29 (II.2)	<i>Храм на поляне Кильсе-Тубю близ городища Мангун-Кале</i>	РАННИЙ ПРЕСТОЛ: Прямоугольная выемка для установки престольного столпа ПОЗДНИЙ ПРЕСТОЛ: Четыре круглые выемки для установки престольных столпов	Вероятно, выемка для установки мощи (?) позднего престола	–

№, класс и тип (по [Виноградов, Гайдуков, Желтов 2005])	Название храма	Конструкция престола	Размещение св. мощей	Следы при-престоль- ных устройств
без №	<i>Скит в Георгиевской балке (описан по [Могаричев, с. 113, рис. 4])</i>	Престол в нише в восточной стене алтаря	Вертикальное отверстие в верхней части престола	–

Обзор сохранившихся престольных конструкций показывает, что в целом крымские пещерные храмы следуют общевизантийской традиции устройства престолов — когда престол состоит из основания (им могут служить один или несколько столпов или каменный монолит) и престольной дски (очевидно, мраморной или каменной), тем или иным способом крепившейся к основанию (к XI в. обряд прикрепления престольной дски к основанию, форма которого еще и в это время оставалась свободной, стал неотъемлемой частью чина освящения храма — [Желтов 2000]).

Очень важным для датировки храмов признаком является наличие или отсутствие в престоле особого углубления для помещения туда ковчежца со св. мощами и особенности устройства этого углубления. Византийский чин освящения храма претерпел некоторое развитие в ходе истории, и одно из проявлений этого развития — изменение характера использования св. мощей в чине: если в доиконоборческую эпоху св. мощи полагались где-то в храме, в том числе (но не обязательно) и под престол, то в послеиконоборческую эпоху помещение их под престол или внутрь него стало нормой [Ruggieri 1988; Желтов, 2003]. Соответственно уменьшился и размер ковчежца с мощами — в послеиконоборческую эпоху для освящения обычно используют совсем небольшие коробочки или запаянные ампулы с мощами. Среди крымских пещерных храмов углубления для св. мощей известны только в храмах II класса⁴, которые мы относим к послеиконоборческому времени (отметим интересный локальный вариант: в эски-керменских церквях углубление под ампулу со св. мощами является горизонтальным, причем располагается в правой боковой стенке престола). Впрочем, углубление под св. мощи, как и протесис, могло вырубаться уже после появления храма — например, при

новом освящении церкви (а небольшие размеры углубления не представляют сложности для такой переделки); пример такого изменения устройства св. престола сохранился в храме на поляне Кильсе-Тубю близ городища Мангуп-Кале (№ 29).

Свои закономерности наблюдаются и в расположении престола в алтарной зоне. Во всех храмах класса I престол имеет форму отдельно стоящего столика, причем во всех церквях типа I.2 он помещается на очень небольшом расстоянии от восточной стены апсиды. В двух храмах типа II.1 престол пристенный, а в двух других со стеной, вероятно, соприкасалась его крышка. Храмы типа II.2 знают только пристенные престолы. Наоборот, в типах II.3–4 мы встречаем лишь отдельно стоящие престолы, часто с синтроном за ним. Логику такого местоположения можно реконструировать следующим образом: первоначально отдельно стоящий престол имитировал формы наземной архитектуры. В небольших апсидах храмов-триконхов он придвинут ближе к стене; это относится и к небольшим храмам типа II.1. Когда протесис перешел в алтарь, престол пристраивают к стене, чтобы создать внутри алтаря свободное пространство. Наконец, с появлением зоны алтарного протесиса он отодвигается в расширенную северо-западную часть алтаря, а св. престол обретает свое прежнее место по центру алтаря. В такой ситуации становится возможным создание синтрона, который из храмов II класса есть только в храмах типов II.3–4.

Интересный материал для анализа дают и припрестольные конструкции. Если запрестольное отверстие в храмах № 1, 2, 17, 24, 28, вероятно, использовалось для установки запрестольного креста, то об устройстве с водостком за престолом «Большого» храма у подъемной дороги городища Эски-Кермен (№ 4) можно сказать лишь, что оно, видимо, служило для сбора воды из св. источника, тогда как загадочное устройство в полу перед престолом храма № 27 еще ждет своей интерпретации.

Литература

- Бобровский Т.А.* Заметки о культовой скальной архитектуре юго-западного Крыма // Бахчисарайский историко-археологический сборник. Вып.2. Симферополь, 2001.
- Виноградов А.Ю., Гайдуков Н.Е.* Тропа над пропастью. Пещерный монастырь на северном обрыве городища Тепе-Кермен // Сугдейский сборник. К. — Судак, 2004. С. 13–35.
- Виноградов А.Ю., Гайдуков Н.Е., Желтов М.С.* Пещерные храмы Таврики: К проблеме типологии и хронологии // Российская Археология. М., 2005. № 1. С. 72–80⁵.

⁴ Присутствовали или нет св. мощи в храмах I класса — неизвестно; в любом случае, никаких сведений об их наличии в св. престоле нет.

⁵ Текст доступен в сети Интернет: <http://www.mzh.mreza.ru/VGZHCave.pdf>

Гайдуков Н.Е. Загадочные литургические устройства двух пещерных храмов юго-западной Таврики // Культурные памятники в мировой культуре: Археологический, исторический и философский аспекты. Севастополь, 2004. С. 34–43.

Гайдуков Н.Е. Отверстия для вложения мощей в престолах византийских храмов Херсонеса // Причерноморье, Крым, Русь в истории и культуре: Материалы II Судакской международной научной конференции. К. — Судак, 2004. Ч. 2. С. 51–63.

Желтов М.С. Чин освящения храма и положения святых мощей в византийских Евхологиях XI века // Реликвии в искусстве и культуре восточнохристианского мира. М., 2000. С. 111–126⁶.

Желтов М. С. Православное чинопоследование освящения храма в истории // Ежегодная Богословская конференция ПСТБИ: Материалы 2001 г. М., 2001. С. 88–97⁷.

Могаричев Ю.М. Пещерные сооружения средневековых городищ юго-западного Крыма // Проблемы истории «пещерных городов» в Крыму. Симферополь, 1992. С. 5–132.

Могаричев Ю. М. Пещерные церкви в районе подъёмной дороги Эски-Кермена // Проблемы истории и археологии Крыма. Сборник научных трудов БГКИЗ. Симферополь, 1994.

Могаричев Ю.М. Пещерные церкви Таврики. Симферополь, 1997.

Освящение храма / диак. М. Желтов, комм. М., 2006.

Петровский В.А. Православные памятники Тепе-Кермена // Православные древности Таврики: Сборник материалов по церковной археологии. К., 2002. С. 81–98.

Прилуцкий В., свящ. Частное богослужение в Русской Церкви. К., 1912. М., 2000^р.

Чукова Т. А. Алтарь древнерусского храма конца X — первой трети XIII в. СПб., 2004.

Braun J. Der christliche Altar. München, 1924.

Krautheimer R. Early Christian and Byzantine Architecture. Harmondsworth, 1965.

Mathews Th. F. Early Churches of Constantinople: Architecture and Liturgy. University Park (Pa), L., 1971.

Mathews Th. F. “Private” Liturgy in Byzantine Architecture: Toward a Re-appraisal // Cahiers Archéologiques. P., 1982. Vol. 30.

Ruggieri V. Consacrazione e dedizione di chiesa, secondo il *Barberianus graecus* 336 // Orientalia Christiana Periodica. R., 1988. Vol. 54. P. 79–118.

Teteriatnikov N.B. The Liturgical Planning of Byzantine Churches in Cappadocia. R., 1996. (Orientalia Christiana Analecta; 252).

Trempelas P. Mikron Euchologion. Athenai, 1998². T. 2. S. 83–99.

Иллюстрации

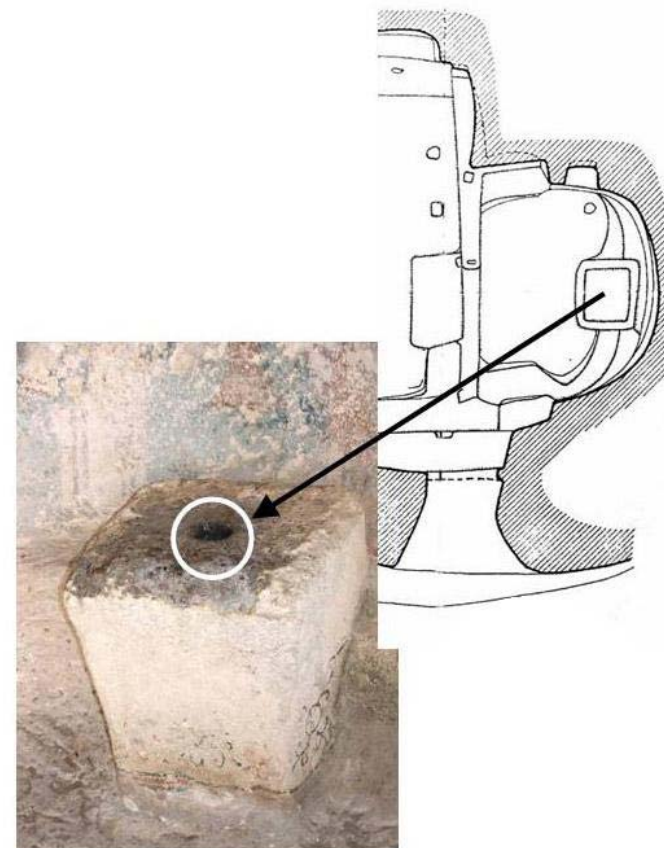


Рис. 1. Вертикальное отверстие для вложения св. мощей под престольной доской, храм «Донаторов» (№ 9; план — по Ю.М. Могаричеву)

⁶ Текст доступен в сети Интернет: <http://www.mzh.mrezha.ru/ZhOsv1lv.pdf>

⁷ Текст доступен в сети Интернет: <http://www.mzh.mrezha.ru/ZhOhrTBl.pdf>

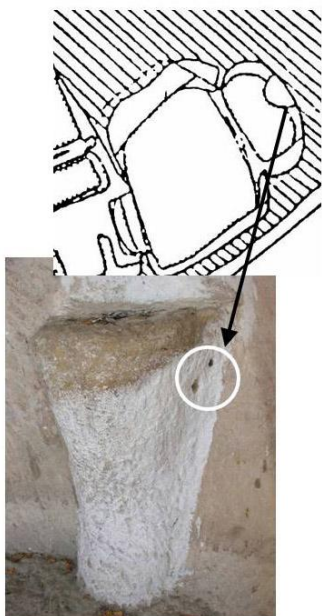


Рис. 2. Горизонтальное отверстие для вложения св. мошей в правой грани престола парэклисия храма «Судилище» на городище Эски-Кермен (№ 10; план — по Ю. М. Могаричеву)

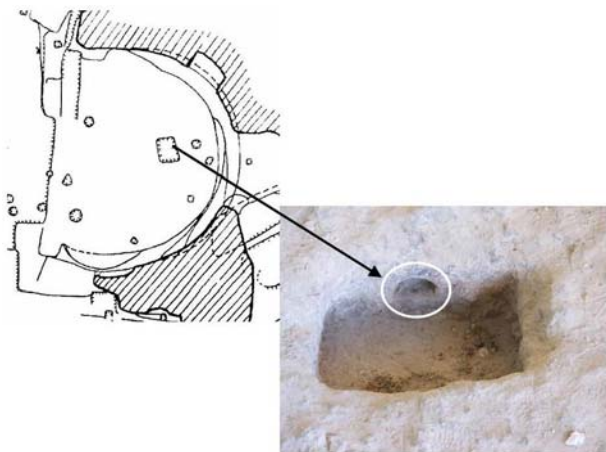


Рис. 3. Горизонтальное отверстие для вложения св. мошей в восточной грани выемки для установки престольного столпа, главный храм Чилтер-Мармары (№ 17; план — по Ю. М. Могаричеву)

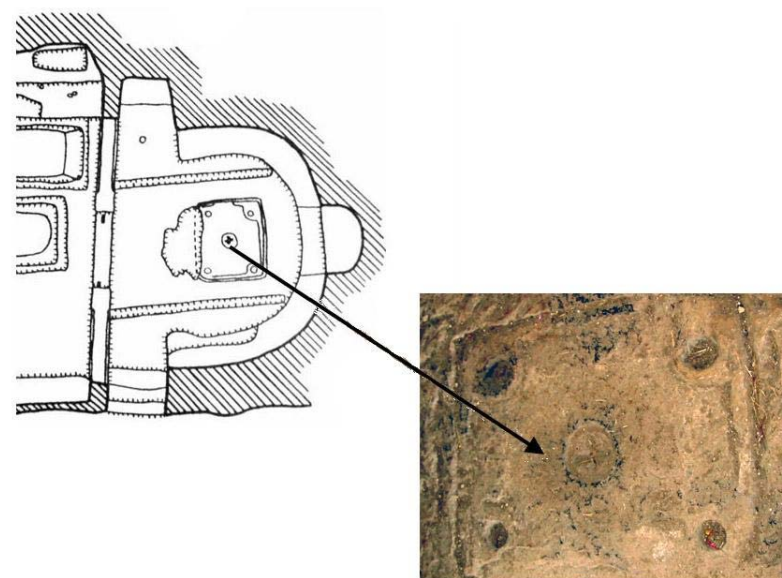


Рис. 4. Вертикальное круглое отверстие (с изображением креста) для вложения св. мошей в полу, посредине выемок под престольные столпы, церковь Южного монастыря Мангуп-Кале (№ 25; план — по Ю.М. Могаричеву)



Рис. 5. Горизонтальное отверстие для вложения св. мошей в правой грани престола и припрестольное устройство неясного предназначения, храм «Успения» на городище Эски-Кермен (№ 27)